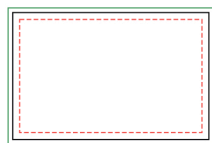


Инструкция по подготовке файла к печати

Здравствуйте!

Эта инструкция поможет вам правильно подготовить файл для печати с помощью привычного программного обеспечения. Если вы по-прежнему испытываете трудности, наши дизайнеры с радостью помогут вам подготовить файл так, чтобы готовые печатные изделия полностью соответствовали вашим ожиданиям и потребностям!

Как сделать макет без ошибок



Прочитайте инструкцию полностью и скачайте шаблон



Поместите свой макет в наш шаблон



Проверьте, что размер страницы соответствует размеру макета



Удалите метки реза и безопасную область



Сохраните макет в PDF



PDF



300 dpi



CMYK



Текст в кривых

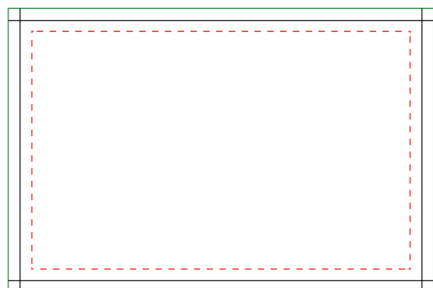


Фоны, картинки, тени и др.эффекты объединены в один объект

ВАЖНО! Не рекомендуем пользоваться онлайн-редакторами и игровыми приложениями (Canva, Printut и пр.), т.к. в большинстве случаев макеты, сделанные на этих платформах, печатаются с браком.

1. Линии обрезки и безопасная область

Скачайте шаблон выбранной вами продукции на нашем сайте, чтобы избежать ошибок.



Предупреждение о рамках в макете

Мы не рекомендуем оставлять рамки, как элементы графического дизайна в макете, т.к. при резке тиража, гильотина может скосить на миллиметр, а при наличии рамки это будет заметно. Если мы будем печатать с рамками, то только под вашу ответственность, что выйдет брак в продукции.

Основа (размер макета)



Убедитесь, что ваша фоновая картинка, цвет фона или элементы фона располагаются от края до края Основы. В противном случае не удастся избежать белых краев.

Обрезка (размер готовой продукции)



Именно здесь мы обрежем изделие. Вылеты под обрез на каждую продукцию свои, но составляют примерно 1,5-2 мм с каждой стороны изделия.

Безопасная зона

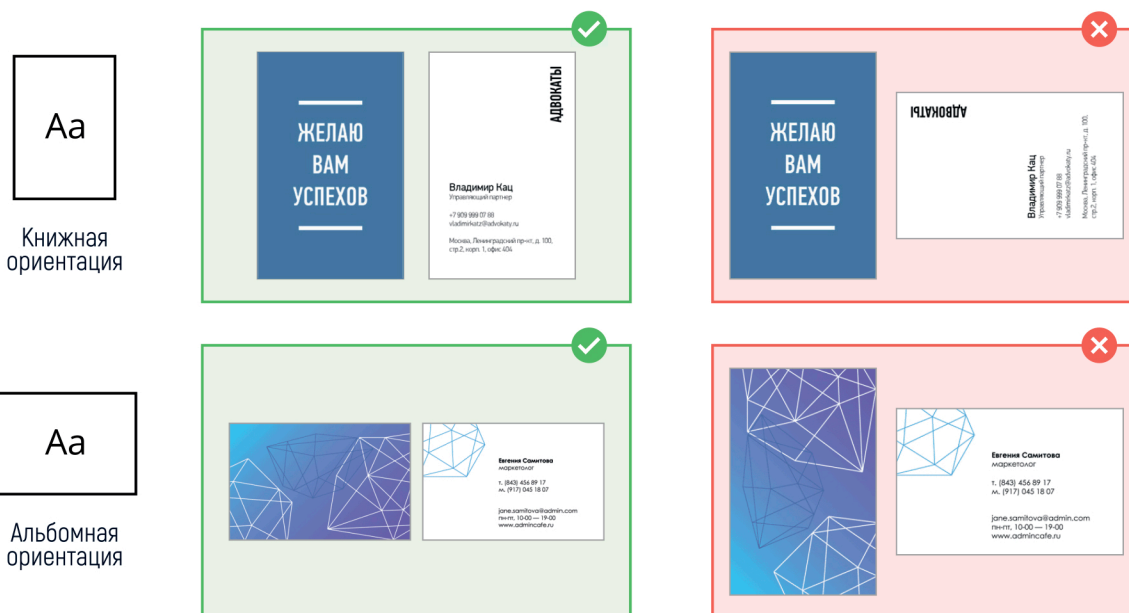


Убедитесь, что важная информация, такая как логотип или текст, находится внутри Безопасной зоны. Это важно! Чтобы избежать отсечения!

Инструкция по подготовке файла к печати

2. Ориентация

Все страницы должны иметь одинаковую ориентацию (по горизонтали или по вертикали).
Каждая сторона макета должна быть на отдельной странице.



3. Шрифты

Шрифты должны быть встроены в PDF или преобразованы в кривые.
Минимальный размер шрифта (ниже которого мы не можем гарантировать идеальное качество печати) составляет 7 пт.

4. Цветовой режим

Все файлы должны быть сохранены в цветовом режиме **CMYK** с цветовым профилем **ISO Coated v2 300 %** (обратите внимание, чтобы растровые изображения в вашем макете были в CMYK).
Все цвета должны быть заданы явно. **Overprint не используется.**

5. Разрешение и сумма цветов

Для растровых изображений рекомендуемое разрешение для печати высококачественных изображений - **300 dpi**
Для векторных изображений и текста **сумма цветов по CMYK не должна превышать 300 %**

Инструкция по подготовке файла к печати

6. Важная информация



Черный фон

Если вы хотите получить насыщенный черный фон, используйте такой цвет в палитре СМУК (60 40 40 100) (#1E2020)



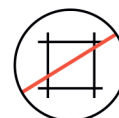
Линии

Четкие линии будут, если выбрать толщину 0.5 pt и более



Черный текст

Хотите ровный четкий черный текст? Назначьте для него такой цвет в палитре СМУК (0 0 0 100) (#2B2A29). Не растрируйте текст! И проверьте на ошибки, пожалуйста!



Метки реза

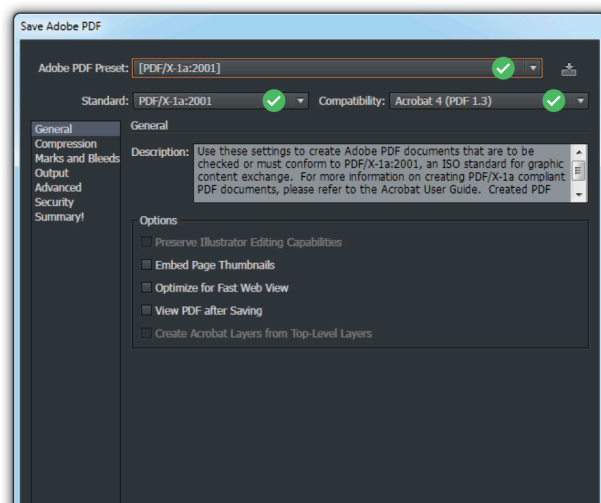
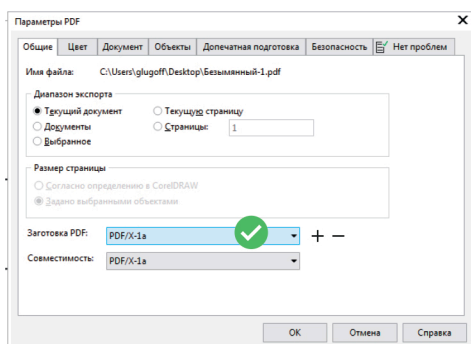
Удалите все метки реза, не должно быть лишних деталей по краям макета

7. Как сохранить. Формат файла

Ваш макет нужно сохранить:

- в формате PDF стандарта (standard) PDF/X-1a:2001
- уровень совместимости (compatibility) Acrobat 4 (PDF 1.3)

Важно! Обязательно проверьте PDF файл после вывода!



ВНИМАНИЕ! Цветопередача на экране с готовой продукцией может не совпадать!

Надеемся наша инструкция поможет вам подготовить макет правильно! Если у вас всё же появились вопросы после прочтения, позвоните нам, мы обязательно подскажем!

Хорошего дня! С уважением, РПК «Оптполиграф»!